

hu

Szerelési és kezelési útmutató 10-csatornás távirányító

Fontos információk

- a szerelő / • a villamos szakember / • a felhasználó számára
- Kérjük ennek megfelelően továbbadni.
Ezt a tájékoztatót a felhasználónak kell megőriznie.*



BECKER

Tartalomjegyzék

Általános tudnivalók	3
Szavatosság	3
Biztonsági tudnivalók.....	4
Rendeltetésszerű használat	4
A kijelző és a gombok ismertetése	5
A funkciók ismertetése	6
Az adó-vevő betanítása	7
A fali tartó felszerelése.....	8
Az elem cseréje.....	8
Tisztítás.....	8
Műszaki adatok.....	9
Mit tegyek ha ... ?.....	9
Általános megfeleléségi nyilatkozat	10

Általános tudnivalók

Az EC5410-II a Becker Centronic vezérlés-választék minden vevőkészülékével kompatibilis.

A 10 adócsatorna útján olyan termékek vezérelhetők, mint a redőnyös napellenzők, fényvezérlések és rádió dugaszoló aljzatok.

A 10 egyedi adócsatorna mellett az EC5410-II távirányító 3 központi adócsatornával is rendelkezik, amelyek az 1-5, 6-10 és 1-10 adócsatornákat aktiválják.

A készülék kiemelkedő tulajdonsága a könnyű kezelhetőség.

Szavatosság

Az ezzel a tájékoztatással és egyéb útmutatásainkkal ellentétes szerkezeti módosítások és szakszerűtlen szerelések a felhasználó testi épségének és egészségének súlyos károsításához, pl. zúzódásokhoz vezethetnek. Ezért szerkezeti módosításokat csak a velünk történt megegyezés után, a mi hozzájárulásunkkal szabad végrehajtani, és az útmutatásokat, különösen azokat, amelyek jelen szerelési és használati útmutatóban szerepelnek, feltétlenül be kell tartani.

A termékek rendeltetésszerű használatával ellentétes további feldolgozása nem megengedett.

A végtermékek előállítóinak és a szerelőknek ügyelniük kell arra, hogy a termékek alkalmazásánál az összes, különösen a végtermék előállításával, a felszereléssel és a vevők tájékoztatásával kapcsolatos szükséges törvényi és hatósági előírást, különösen pedig az idevágó aktuális elektromágneses összeférhetőségi előírásokat, figyelembe vegyék és betartsák.

Biztonsági tudnivalók



Vigyázat

Jól tegye el ezt az útmutatót!

- Csak száraz levegőjű helyiségben használja.
- Csak módosítatlan, eredeti Becker alkatrészeket használjon.
- Tartsa távol a személyeket a berendezések mozgási tartományától.
- A vezérlőkészülékekhez gyermekek ne férjenek hozzá.
- Vegye figyelembe az adott országra vonatkozó rendelkezéseket.
- Az elhasznált elemeket szakszerűen ártalmatlanítsa. Csak azonos típusú (CR 2032) csere-elemet használjon.
- Ha a berendezést egy vagy több adó vezérli, a berendezés mozgási tartományának működés közben beláthatónak kell lennie.

Rendeltetésszerű használat

Az EC5410-II készüléket csak Centronic-kompatibilis rádióintegrált motorokhoz és rádióvezérlésekhez szabad használni.

- Vegye figyelembe, hogy a rádióadókat nem szabad olyan helyek közelében használni, ahol nagy a zavarokozás kockázata (pl. kórházak, repülőterek közelében).
- A távvezérlés használata csak olyan készülékeknél és berendezéseknél van megengedve, melyeknél a kézi távirányító vagy a vevőberendezés működési zavara nem veszélyeztethet személyeket, állatokat vagy tárgyakat, vagy ha ennek kockázatát más biztonsági intézkedések kiküszöbölik.
- Az üzemeltető semmiféle védelmet nem élvez más távközlési berendezések vagy végberendezések által okozott zavarokkal szemben (pl. olyan rádióberendezésekkel szemben sem, amelyeket szabályszerűen ugyanabban a frekvenciatartományban üzemeltetnek).
- A rádióvevőket csak a gyártó által engedélyezett készülékekkel és berendezésekkel kösse össze.



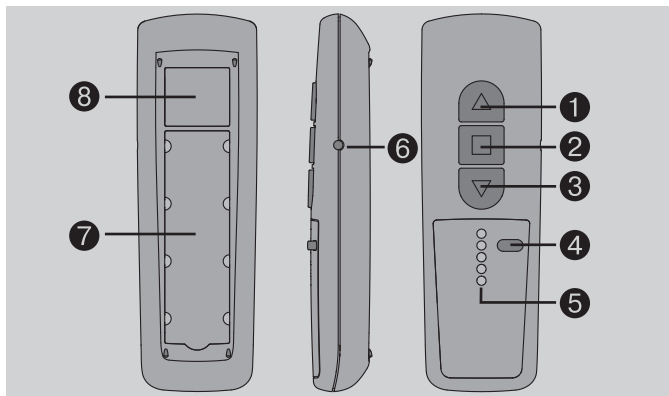
Megjegyzés

Ügyeljen arra, hogy a vezérlést ne fémfelületek vagy mágneses mezők közelében szerelje fel vagy üzemeltesse.

Azonos frekvencián adó rádióberendezések vételi zavart okozhatnak.

Figyelembe kell venni, hogy a rádiójel hatótávolságát a törvényalkotók és az építési előírások korlátozzák.

A kijelző és a gombok ismertetése



1 FEL gomb

2 STOP gomb

3 LE gomb

4 Csatornaválasztó gomb

5 Csatornajező lámpa

6 Tanító gomb

7 Feliratmező

8 Adattábla

A funkciók ismertetése

Csatorna

Egy távirányító csatornája egy vagy több vevőnek tanítható be. Egyetlen vevő vezérlése egy egyedi parancs, több vevőé csoportparancs.

Központi parancs

Ha az adó összes csatornáját kiválasztja, akkor minden hozzárendelt vevőt/vevőcsoportot egyidejűleg vezérelhet.

Csatornaválasztó gomb

A csatornaválasztó gombbal max. 10 csatornát lehet kiválasztani. Az egyes kiválasztott csatornákat a hozzájuk tartozó LED kigyulladásra mutatja.

Csatorna	A LED színe
1-5 és az 1-5 központi parancs	zöld
6-10 és az 6-10 központi parancs	piros
1-10 központi parancs	narancs



Megjegyzés

A betanított csatorna nevét a feliratmezőn, az átlátszó fólia alatt jelezheti fel.

Ha a csatornaválasztó gombot 3 másodpercig lenyomva tartja, megváltozik a csatorna kiválasztás sorrendje.

Csatornajelző lámpák

A kiadott rádiójelet a hozzá tartozó csatornajelző lámpa kigyulladásra jelzi.

Ha az elem feszültsége csökken, adáskor a hozzá tartozó csatornajelző lámpa villog.

Ha az elem teljesítménye gyengül, az adóteljesítmény, ill. a hatótávolság csökken. Ha a gomb megnyomásakor a csatornajelző lámpa már nem gyullad ki, az elemet ki kell cserélni.

Az adó-vevő betanítása

1) A mesteradó betanítása



Megjegyzés

Az 1-5, 6-10 és 1-10 központi parancsokat nem lehet külön betanítani.

a) Hozza a vevőt tanulásra kész állapotba



Megjegyzés

Vegye figyelembe a vevőkészülék szerelési és használati útmutatóját.

Az adó betanító gombját egy megfelelő hengeres eszközzel (pl. golyóstollal) kezelje.

- Kapcsolja ki a vevő áramellátását, és 5 másodperc után kapcsolja ismét be. vagy
- Működtesse a vevő betanító gombját, ill. rádiókapcsolóját. Ekkor a vevő 3 percen át tanításra kész állapotban van.

b) A mesteradó betanítása

A tanításra kész állapot alatt addig tartsa lenyomva a mesteradó betanító gombját, amíg a vevő nem nyugtázza a sikeres betanítást.

Ezzel a betanítási művelet véget ért.

2) További adók betanítása

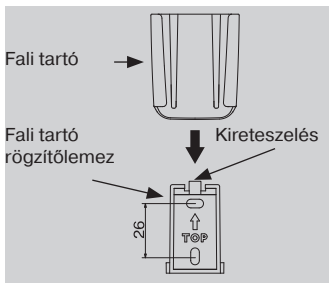
- a) Tartsa lenyomva addig a mesteradó betanító gombját, amíg a vevő nem nyugtázza a betanulást.
- b) Tartsa lenyomva addig az új adó betanító gombját, amíg a vevő nem nyugtázza a betanulást.
- c) Most nyomja meg még egyszer az újonnan betanítandó adó betanító gombját.

A vevő nyugtázza a sikeres betanítást.

A rádió maximális hatótávolsága épület közelében és az épületben max. 25 m, szabadban 350 m.

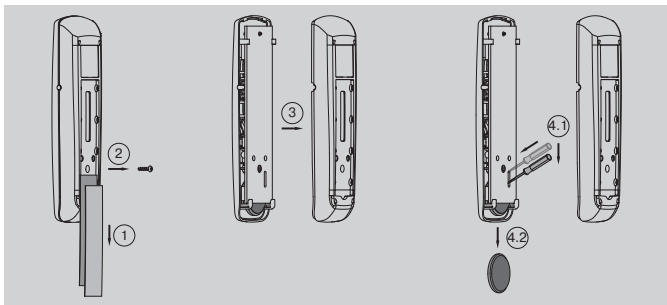


A falí tartó felszerelése



- A felszerelés előtt, a felszerelés tervezett helyén, ellenőrizze az adó és a vevő kifogástalan működését.
- A tartót a két vele együtt szállított csavarral erősítse a falra.

Az elem cseréje



Tisztítás

A készüléket csak nedves ruhával tisztítsa. Ne alkalmazzon tisztítószert, mert ez károsíthatja a műanyagot.

Műszaki adatok

Névleges feszültség	3 V =
Elem típusa	CR 2430
Védelem	IP 20
Megengedett környezeti hőmérséklet	-10 ... +55 °C
Rádiófrekvencia	868,3 MHz

Mit tegyek ha ... ?

Zavar	Ok	Megoldás
A hajtás nem működik.	<ol style="list-style-type: none">1. Az elem kimerült.2. Az elem rosszul van betéve.3. A vevő az adó hatókörzetén kívül van.4. Az adó nincs betanítva a vevőre.	<ol style="list-style-type: none">1. Helyezzen be új elemet.2. Igazítsa meg az elemet.3. Menjen közelebb a vevőhöz.4. Tanítsa be a távadót.
A kívánt hajtás nem működik.	Hibás csatornakiválasztás	Válassza ki a megfelelő csatornát.

Általános megfelelőségi nyilatkozat

A Becker-Antriebe GmbH vállalat ezennel kijelenti, hogy a Centronic EasyControl EC5410-II készülék megfelel a rádióberendezésekről és a távközlő végberendezésekről szóló 1999/5/EK irányelv alapvető követelményeinek és más vonatkozó előírásainak.

Használható az alábbi országokban: EU, CH, NO, IS, LI

CE 0682

A műszaki változtatás joga fenntartva.

Becker-Antriebe GmbH
35764 Sinn/Germany
www.becker-antriebe.com

4034 630 235 0 04/10



BECKER