

# Centronic EasyControl

## EC411

### hu Szerelési és kezelési útmutató

#### Fali adó

Fontos információk:

• a szerelő / • a villamos szakember / • a felhasználó számára

Kérjük ennek megfelelően továbbadni!

Ezt az eredeti tájékoztatót a felhasználónak kell megőriznie.

4034 630 303 0 2017.05.11.

Becker-Antriebe GmbH  
Friedrich-Ebert-Straße 2-4  
35764 Sinn/Germany  
[www.becker-antriebe.com](http://www.becker-antriebe.com)



**BECKER**

# Tartalomjegyzék

Általános tudnivalók .....	3
Szavatosság .....	3
Biztonsági tudnivalók.....	4
Rendeltetészerű használat .....	5
A kijelző és a gombok ismertetése .....	6
Funkciók ismertetése .....	6
Az adó betanítása.....	7
A fali tartó felszerelése .....	8
Az elem cseréje .....	8
Tisztítás.....	9
Műszaki adatok.....	9
Mit tegyek, ha ...? .....	9
Egyszerűsített EU-megfelelőségi nyilatkozat .....	10



## Általános tudnivalók

Ezzel az adóval egy vagy több redőnyt és napellenzőt is vezérelhet.

A készülék könnyen kezelhető.

Kérjük, vegye figyelembe a szerelési és kezelési útmutatóban leírtakat a készülék felszerelésénél, valamint beállításánál.

### Piktogramok magyarázata

	<b>VIGYÁZAT</b>	A VIGYÁZAT olyan kockázatot jelent, amely sérüléshez vezethet, ha nem sikerül elkerülni.
	<b>FIGYELEM</b>	A FIGYELEM az anyagi károk elkerülését szolgáló intézkedéseket jelöli.
		Használati tippeket és más hasznos információt jelez.

## Szavatosság

Az ezzel a tájékoztatással és egyéb útmutatásainkkal ellentétes szerkezeti módosítások és szakszerűtlen szerelések a felhasználó testi épségének és egészségének súlyos károsításához, pl. zúzódásokhoz vezethetnek, úgy, hogy szerkezeti módosításokat csak a velünk történt megegyezés után, a mi hozzájárulásunkkal szabad végrehajtani, és az útmutatásokat, különösen azokat, amelyek jelen szerelési és használati útmutatóban szerepelnek, feltétlenül be kell tartani.

A termékek rendeltetésszerű használatukkal ellentétes további felhasználása nem megengedett.

A végtermékek előállítóinak és a szerelőknek ügyelniük kell arra, hogy a termékek alkalmazásánál az összes, különösen a végtermék előállításával, a felszereléssel és a vevők tájékoztatásával kapcsolatos szükséges törvényi és hatósági előírást, és az idevágó aktuális elektromágneses összeférhetőségi előírásokat, figyelembe vegyék és betartsák.



# Biztonsági tudnivalók

## Általános tudnivalók

- Jól tegye el ezt az útmutatót!
- Csak száraz levegőjű helyiségben használja.
- Csak a vezérlő gyártójának módosíthatlan, eredeti alkatrészeit használja.
- A vezérlőkészülékekhez gyermekek ne férjenek hozzá.
- Vegye figyelembe az adott országra vonatkozó rendelkezéseket.
- Az elhasznált elemet szakszerűen ártalmatlanítsa. Csak azonos típusú (lásd a műszaki adatokat) csere-elemet használjon.



### Vigyázat

- **Tartsa távol a személyeket a berendezések mozgási tartományától.**
- **Ha a berendezést egy vagy több adó vezérli, a berendezés mozgási tartományának működés közben beláthatónak kell lennie.**
- **A készülékben lenyelhető apró alkatrészek vannak.**

## Rendeltetésszerű használat

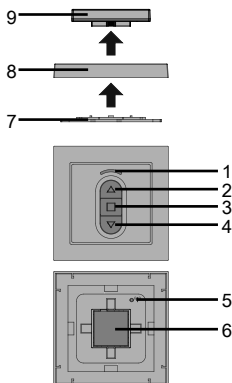
A jelen utasításban szereplő adót kizárólag belső térben, Centronic-kompatibilis rádiós hajtóművekhez és rádióvezérlések irányításához szabad használni.

- Vegye figyelembe, hogy a rádióberendezéseket nem szabad olyan helyek közelében használni, ahol nagy a zavarokozás kockázata (pl. kórházak, repülőterek közelében).
- A távvezérlés használata csak olyan készülékeknél és berendezéseknél megengedett, amelyeknél az adó vagy a vevő működési zavara nem veszélyeztethet személyeket, állatokat vagy tárgyakat, illetve ha ennek kockázatát más biztonsági intézkedések kiküszöbölik.
- Az üzemeltető semmiféle védelmet sem élvez más távközlési berendezések vagy végberendezések által okozott zavarokkal szemben (pl. olyan rádióberendezésekkel szemben sem, amelyeket szabályszerűen ugyanabban a frekvenciatartományban üzemeltetnek).
- A rádióvevőket csak a gyártó által engedélyezett készülékekkel és berendezésekkel kösse össze.



- **Ügyeljen arra, hogy a vezérlést ne fémfelületek vagy mágneses mezők közelében szerelje fel vagy üzemeltesse.**
- **Azonos frekvencián adó rádióberendezések vételi zavart okozhatnak.**
- **Figyelembe kell venni, hogy a rádiójel hatótávolságát a törvényalkotók és az építési előírások korlátozzák.**

## A kijelző és a gombok ismertetése



1. Adójelző lámpa

2. FEL gomb

3. STOP gomb

4. LE gomb

5. Betanító gomb

6. Elemtartó-fedél

7. Fali tartó

8. Váz

9. Fali adó

## Funkciók ismertetése

### Csatorna

Az adó csatornája egy vagy több vevőnek tanítható be. Egyetlen vevő vezérlése egyedi parancs, több vevőé csoportos parancs.

### Adójelző lámpa

A kiadott rádiójelet az adójelző lámpa kigyulladásával jelzi. Ha az elem gyengül, adáskor az adójelző lámpa villog. Ha az elem teljesítménye gyengül, az adóteljesítmény, ill. a hatótávolság csökken. Ha a gomb megnyomásakor az adójelző lámpa már nem gyullad ki, az elemet ki kell cserélni.

# Az adó betanítása

## 1) A mesteradó betanítása

a) Hozza a vevőt tanulásra kész állapotba



Vegye figyelembe a vevőkészülék szerelési és kezelési útmutatójában leírtakat.

- Kapcsolja ki a vevő áramellátását, és 5 másodperc után kapcsolja ismét be.

vagy

- Működtesse a vevő betanító gombját, ill. rádiókapcsolóját.

Ekkor a vevő 3 percen át tanításra kész állapotban van.

### b) A mesteradó betanítása

A tanításra kész állapot alatt addig tartsa lenyomva a mesteradó betanító gombját, amíg a vevő nem nyugtázza a sikeres betanítást.

Ezzel a betanítási művelet véget ért.

## 2) További adók betanítása

1. Addig tartsa lenyomva a mesteradó betanító gombját, amíg a vevő nem nyugtázza a betanulást.
2. Addig tartsa lenyomva az új adó betanító gombját, amíg a vevő nem nyugtázza a betanulást.
3. Most nyomja meg még egyszer az újonnan betanítandó adó betanító gombját.
4. A vevő nyugtázza a sikeres betanítást.



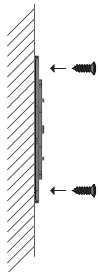
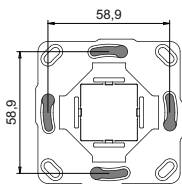
## A falí tartó felszerelése



### Vigyázat

Kapcsoló aljzatra történő szereléskor ennek üresnek kell lennie.

Szerelés előtt az áramtalanítani feszültségmentesíteni kell. Az elektromos telepítést a hatályos előírásoknak megfelelően kell végezni.

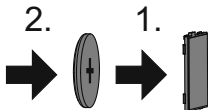
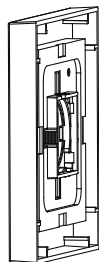


- A felszerelés előtt, a felszerelés tervezett helyén, ellenőrizze az adó és a vevő kifogástalan működését.
- A tartót a két vele együtt szállított csavarral erősítse a falra.

## Az elem cseréje



A megfelelő elemtípust lásd a "Műszaki adatok" című fejezetben.



1. Húzza le a kezelőrészt.
2. Nyissa ki az elemtartót.
3. Vegye ki az elemet.
4. Helyezze be az új elemet a megfelelő irányban.
5. Csupkja be az elemtartót.



## Tisztítás

A készüléket csak arra alkalmas szövettel tisztítsa. Ne alkalmazzon olyan tisztítószert, amely megtámadhatja a felületet.

## Műszaki adatok

Névleges feszültség	3 V DC
Elem típusa	CR 2430
Védelem	IP 20
Megfelelő hőmérséklet	-10 °C – +55 °C
Kisugárzott maximális adóteljesítmény	≤ 25 mW
Rádiófrekvencia	868,3 MHz

A rádió maximális hatótávolsága épület közelében és az épületben max. 10 m, szabadban 100 m.

## Mit tegyek, ha ...?

Probléma	Orvoslás
A hajtómű nem működik.	Helyezzen be új elemet.
	Igazítsa meg az elemet.
	Menjen közelebb a vevőhöz.
	Az adó nincs betanítva a vevőre. Tanítsa be az adót.



## **Egyszerűsített EU-megfelelőségi nyilatkozat**

A Becker-Antriebe GmbH ezúton kijelenti, hogy ez a rádióberendezés megfelel a 2014/53/EU irányelvnek.

Az EU-megfelelőségi nyilatkozat teljes szövege az alábbi weboldalon érhető el: [www.becker-antriebe.com/ce](http://www.becker-antriebe.com/ce)



A műszaki változtatás joga fenntartva.





**BECKER**